

**Цифровые
видеорегистраторы
KR041, KR082,
KR162, KR163**

**Краткое руководство по
эксплуатации**

1. Начало работы

1.1. Проверка комплекта поставки

Убедитесь в наличии следующих компонентов в комплекте поставки цифрового видеорегистратора. Если какие-либо из этих компонентов отсутствуют или повреждены, незамедлительно уведомите об этом поставщика оборудования.

- Краткое руководство: 1 шт
- CD (Руководство по эксплуатации и ПО): 1 шт
- Адаптер питания 12В постоянного тока и кабель питания: 1 комплект
- ИК-пульт дистанционного управления: 1 шт
- Клеммная колодка: 1 пара
- Резиновые ножки: 1 комплект



ПРИМЕЧАНИЕ

Описание функций кнопок на передней панели и ИК-пульта дистанционного управления, а также разъемов на задней панели видеорегистратора содержится в «Приложении к Руководству по эксплуатации» на CD или web-сайте Smartec.

В зависимости от модели цифрового видеорегистратора, используются разные типы пультов дистанционного управления и клеммных колодок.

1.2. Регистрация пользователя



1). После включения устройства открывается окно регистрации.

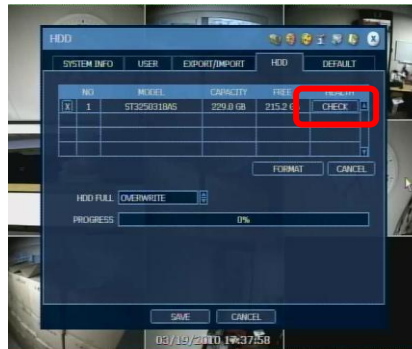
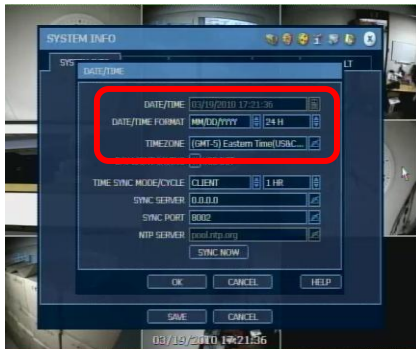
2). Выберите пиктограмму клавиатуры, чтобы открыть виртуальную клавиатуру и ввести пароль.

Заводская установка имени пользователя и пароля: ADMIN и 1234. Пользователь под именем Admin имеет полномочия полностью контролировать все функции цифрового видеорегистратора.

3). Для завершения процесса регистрации нажмите [OK].

1.3. Настройка даты и времени и форматирование жесткого диска

- 1). Откройте меню [ИНСТРУМЕНТЫ (TOOL) > Система (System) > Системная информация (System Info) > Дата и время (Date/Time)] и выполните настройку времени и даты в соответствии с Вашим часовым поясом.
- 2). Перед использованием жесткого диска требуется его форматирование. Откройте меню [ИНСТРУМЕНТЫ (TOOL) > Система (System) > Жесткий диск (HDD)] и выберите жесткий диск для форматирования.

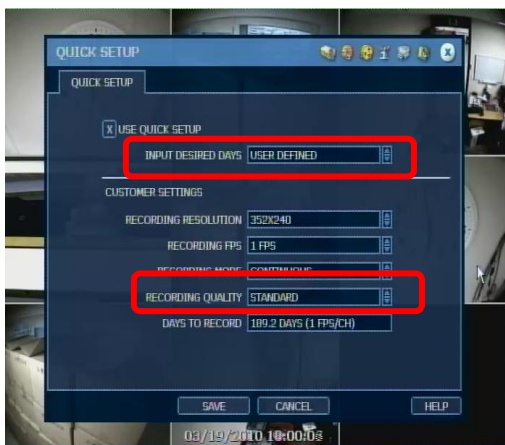


ПРИМЕЧАНИЕ

Выберите кнопку [ПРОВЕРКА (CHECK)] для каждого жесткого диска, чтобы открыть окно проверки состояния цифрового видеорежистратора (DVR HEALTH CHECK). Возможен просмотр полной информации о каждом жестком диске, включая название модели, серийный номер, емкость, число дефектных секторов, использование жесткого диска (время работы) и температуру.

1.4. Быстрая настройка

Быстрая настройка (Quick Setup) позволяет пользователю быстро выполнить настройку разрешения записи, скорости записи, режима записи, качества записи и времени записи в зависимости от емкости используемого жесткого диска.



- 1). Откройте меню [ИНСТРУМЕНТЫ (TOOL) > Быстрая настройка (Quick Setup)] и выберите опцию [Использовать быструю настройку (Use Quick Setup)]

- 2). Укажите [Требуемое количество дней (Desired Days)]. После этого устройство оптимизирует все установки и выводит на экран «Период записи» (Recordable Period) в зависимости от емкости установленного жесткого диска.



ВНИМАНИЕ!

Период записи, рассчитываемый в меню быстрой настройки, является приблизительным и может отличаться в зависимости от реальной ситуации.

2. Управление

2.1. Использование панели инструментов

Переместите курсор в нижнюю часть экрана, чтобы открыть панель инструментов, и выберите пиктограмму [ИНСТРУМЕНТЫ (TOOL)]. После этого открывается меню настройки системы, в котором содержатся такие опции, как **МЕНЮ (MENU)**, **ПОИСК (SEARCH)**, **РЕЗЕРВНОЕ КОПИРОВАНИЕ (BACKUP)**, **ПОЛЬЗОВАТЕЛЬ (USER)** и **ВЫКЛЮЧЕНИЕ (SHUTDOWN)**.



Пиктограмма на панели инструментов	
	Моментальная запись
	Переход в режим управления поворотной камеры
	Переход в режим воспроизведения
	Фиксация панели инструментов на экране
	Емкость жесткого диска

2.2. Использование всплывающего меню

Нажмите правую кнопку мыши, чтобы открыть всплывающее меню.



ДИСПЛЕЙ (DISPLAY)

> Выбор формата деления экрана

ПЕРЕКЛЮЧЕНИЕ (SEQUENCE)

> Переключение камер на экране

УВЕЛИЧЕНИЕ (ZOOM)

> Управление функцией увеличения для выбранной камеры

ПОИСК (SEARCH)

> Поиск видеозаписи

PTZ

> Управление поворотной камерой

МЕНЮ (MENU)

> Открывается главное меню для настройки устройства.

2.3. Режим деления экрана

Режим деления экрана можно настроить с помощью строки инструментов или всплывающего меню. Просмотр изображения в режиме реального времени возможен на 1, 4, 9, 16 экранах и в формате «картинка в картинке».

Пиктограммы в верхнем левом углу каждого экрана с изображением камеры в режиме деления экрана		Пиктограммы на главном экране	
	Длительная запись		Нет жесткого диска, тревога SMART и неисправность жесткого диска
	Запись по сигналу детектора движения		Использование моментальной (экстренной) записи
	Запись по сигналу тревожного датчика		Управление поворотной камерой
	Длительная запись + запись по сигналу детектора движения		Предупреждение о перегреве устройства
	Длительная запись + запись по сигналу тревожного датчика		Режим переключения камер
	Запись по сигналу детектора движения + запись по сигналу тревожного датчика		Режим цифрового увеличения
	Экстренная запись		
	Активация датчика		
	Детектор движения		
	Аудиоканал		
	Поворотная камера		

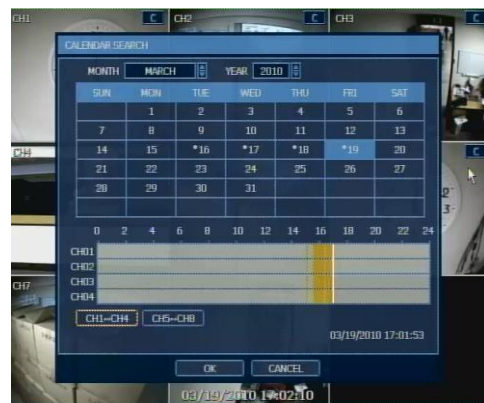
2.4. Режим управления поворотной камерой

Для входа в режим управления поворотной камерой выберите пиктограмму PTZ на панели инструментов. Нажав левую кнопку мыши, можно перемещать курсор вверх/вниз или влево/вправо для поворота или наклона камеры.



2.5. Режим поиска и воспроизведения

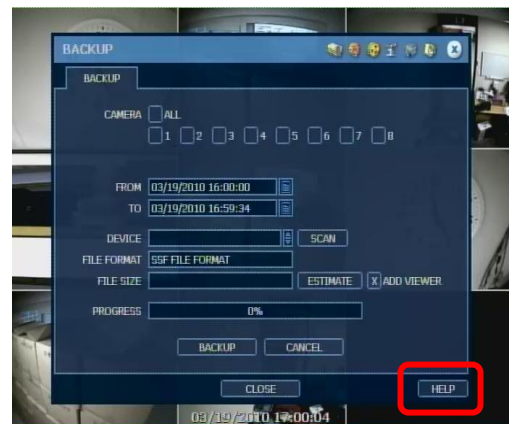
Пользователь может выбрать пиктограмму воспроизведения на панели инструментов для просмотра последнего фрагмента видеозаписи и поиска видеозаписи по дате и времени.



2.6. Режим быстрого архивирования

В режиме воспроизведения можно быстро выполнить архивирование видеозаписи.

- 1). Нажмите кнопку [ВВОД (ENTER)] на передней панели для настройки начального времени.
- 2). После того, как на экран выводится сообщение «Начало быстрого архивирования» (Quick backup starts), снова нажмите кнопку [ВВОД (ENTER)] для настройки конечного времени.
- 3). Открывается окно резервного копирования. После этого требуется выбрать носитель для архивной записи, например, CD/DVD или USB-накопитель.



ПРИМЕЧАНИЕ

Кнопка [ПОМОЩЬ (HELP)] может помочь понять, как выполнить настройку некоторых важных функций.

3. Настройка

Меню настройки устройства включает шесть категорий, как показано в следующей таблице.

Главное меню	Субменю
СИСТЕМА (SYSTEM)	СИСТЕМНАЯ ИНФОРМАЦИЯ (SYSTEM INFO)
	ПОЛЬЗОВАТЕЛЬ (USER)
	ЭКСПОРТ/ИМПОРТ (EXPORT/IMPORT)
	ЖЕСТКИЙ ДИСК (HDD)
	ЗАВОДСКАЯ УСТАНОВКА (FACTORY DEFAULT)
УСТРОЙСТВО (DEVICE)	КАМЕРА (CAMERA)
	АУДИО (AUDIO)
	ДАТЧИК (SENSOR)
	ДЕТЕКТОР ДВИЖЕНИЯ (MOTION ALARM)
	ДОПОЛНИТЕЛЬНАЯ ТРЕВОГА (EXTRA ALARM)
	ПОВОРОТНАЯ КАМЕРА (PTZ)
ЗАПИСЬ (RECORD)	КАМЕРА (CAMERA)
	ГРАФИК (SCHEDULE)
СЕТЬ (NETWORK)	СЕТЬ (NETWORK)
	DDNS
	УВЕДОМЛЕНИЕ (NOTIFICATION)
РЕЗЕРВНОЕ КОПИРОВАНИЕ (BACKUP)	РЕЗЕРВНОЕ КОПИРОВАНИЕ ВРУЧНУЮ (MANUAL BACKUP)
БЫСТРАЯ НАСТРОЙКА (QUICK SETUP)	БЫСТРАЯ НАСТРОЙКА (QUICK SETUP)

Функции расширенной настройки

- Синхронизация времени с использованием сервера NTP
- Пакеты языков
- Режим сохранения экрана
- Уровень пользователя
- Интенсивная запись
- Моментальная запись (экстренная запись)
- Управление пропускной способностью сети
- Функция двухпоточной передачи

[Пакеты языков]

Цифровой видеорегистратор позволяет использовать три различных пакета языков, перечисленных ниже. Если Вы не можете найти нужный язык, обратитесь к поставщику.

ПРИМЕЧАНИЕ	● Пакет языков 1	Английский / французский / немецкий / голландский / итальянский / испанский / португальский / иврит
	● Пакет языков 2	Английский / русский / турецкий / венгерский / польский / словацкий
	● Пакет языков 3	Английский / упрощенный китайский / традиционный китайский / японский / корейский / тайский

4. Web-наблюдение с использованием браузера IE

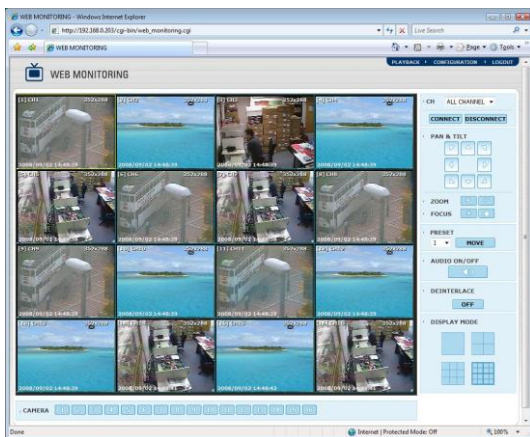
Видеорегистратор оснащен встроенным web-сервером.

Таким образом, можно подключаться к устройству через обычный web-браузер по сети для просмотра текущего видео, воспроизведения видеозаписи или удаленной настройки без установки ПО RemoteManager.



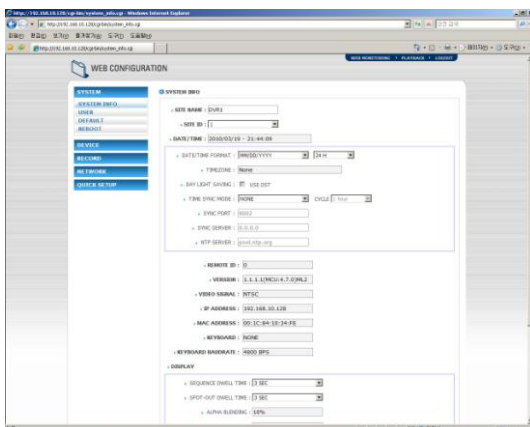
[Настройка с помощью Web-браузера IE]

- 1). Введите IP-адрес или mac-адрес.
(например, <http://00231c381f2d.cctv-link.net>.)
- 2). После загрузки файла Active-X открывается страница регистрации. Укажите имя пользователя и пароль.
- 3). Заводская установка имени пользователя и пароля: admin и 1234.



[Web-мониторинг и воспроизведение]

- 1). Нажмите кнопку [Web-мониторинг (Web Monitoring)] или [Воспроизведение (Playback)] в верхнем правом углу окна.
- 2). Выберите номер камеры или опцию [Все каналы (All Channel)], а затем нажмите кнопку [ПОДКЛЮЧЕНИЕ (CONNECT)].



[Дистанционная настройка]

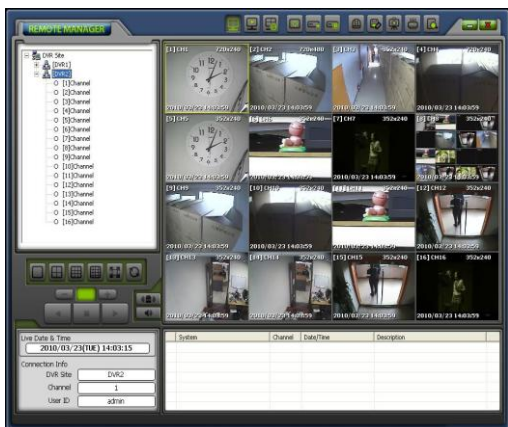
- 1). Нажмите кнопку [Настройка (Configuration)] в верхнем правом углу окна.
- 2). Возможна дистанционная настройка всех функций системы.

Web-настройку может выполнять только пользователь с полномочиями администратора.

5. ПО для удаленной работы с видеорегистратором

5.1. RMS (ПО RemoteManager)

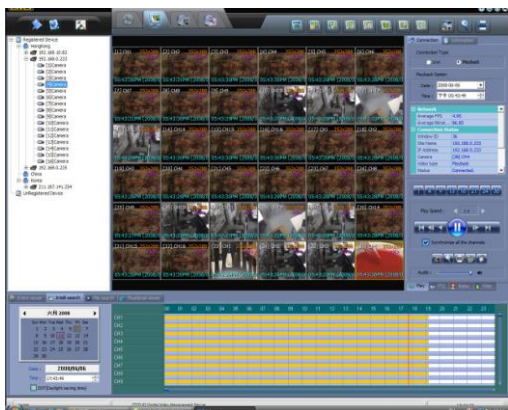
RMS это базовое ПО управления, позволяющее выполнять такие действия, как просмотр текущего видео, воспроизведение видеозаписи с использованием панели интеллектуального поиска, резервного копирования текущего видео и видеозаписи, а также воспроизведения архивной видеозаписи.



- Мониторинг 16 каналов видео в режиме реального времени
- Дистанционное воспроизведение видеозаписи
- Дистанционное резервное копирование (текущего видео и видеозаписи)
- Дистанционная настройка устройства
- Архивная запись в формате AVI и водяной знак
- Встроенный мультikanальный плеер архивной видеозаписи

5.2. CMS (ПО CentralManager)

CMS (Central Management System) это мощная система централизованного управления, обеспечивающая гибкое управление всей системой по сети. ПО состоит из четырех функциональных модулей: **Мониторинг системы, Просмотр изображения, Электронные карты и Настройка системы.**



- Мониторинг до 180 каналов видео в режиме реального времени
- До 5 мониторов на одной рабочей станции
- Резервное копирование по сети в соответствии с графиком
- Клонирование окон настройки.
- Редактор многоуровневых электронных карт

ПРИМЕЧАНИЕ Подробная информация содержится в Руководствах пользователя ПО RMS и ПО CMS.

6. Mobile Viewer (WAP-соединение)

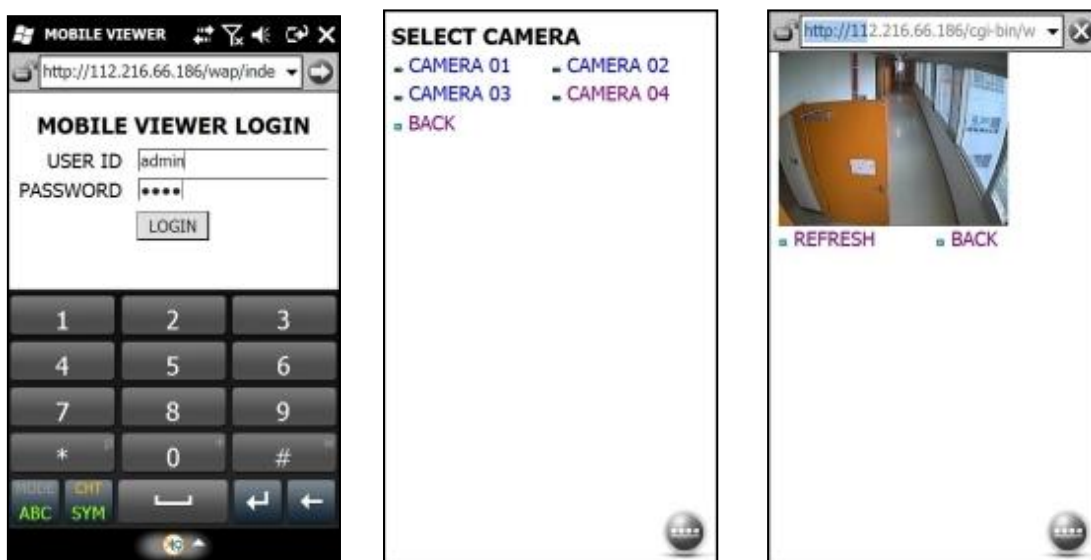
WAP (протокол приложений для беспроводной связи) это система, позволяющая подключаться к сети Интернет с таких устройств, как мобильный телефон. **Если требуется подключение к видеорегистратору с мобильного телефона 2G/3G, особенно в узкополосной сети, рекомендуется использовать WAP-соединение.**

Это самый простой и удобный способ мобильного просмотра видео, так как нет необходимости устанавливать какое-либо клиентское ПО на телефон.

Просто введите IP-адрес, и можете просматривать четкое изображение в формате JPEG, обновляемое с интервалом около 5 секунд в зависимости от ситуации в беспроводной сети.

Для ввода IP-адреса на мобильном телефоне используется следующий формат.

- <http://IP видеорегистратора/wap/index.html>
например, <http://123.123.123.123/wap/index.html>
- Если номер порта изменен на 8088
<http://123.123.123.123:8088/wap/index.html>
- Если используется сервер DDNS
<http://вашеимяddns.dvrdns.org/wap/index.html>



- 1). В случае успешного соединения открывается окно [Регистрация Mobile Viewer (Mobile Viewer Login)]. Введите имя пользователя и пароль (те же, что в меню цифрового видеорегистратора).
- 2). Выберите номер камеры для просмотра видео. Изображение в формате JPEG выводится на экран и обновляется с интервалом около 5 секунд в зависимости от ситуации в сети.
- 3). Чтобы выбрать другую камеру, нажмите кнопку [НАЗАД (BACK)] и выберите новую камеру.

7. MMS (Mobile Viewer для Smart Phone)

MMS это ПО мобильного просмотра, позволяющее просматривать поступающее с видеорегистратора видео на мобильных телефонах. Установив соответствующее ПО MMS на мобильный телефон, можно просматривать текущее видео через WAP, Wi-Fi или модемное соединение.

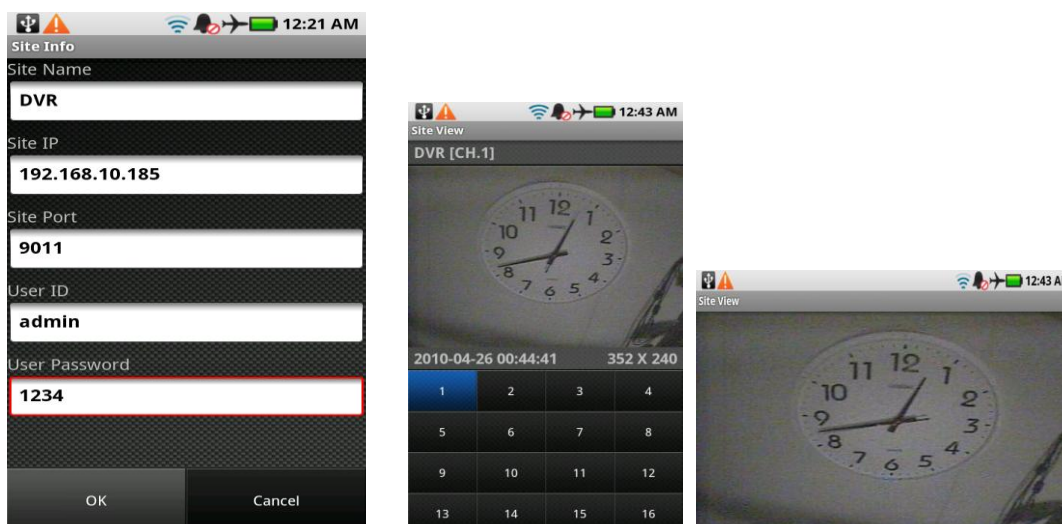
7.1. iPhone

ПО MMS для iPhone зарегистрировано в App Store в США. Поэтому для загрузки ПО требуется зарегистрироваться в том же App Store в США.



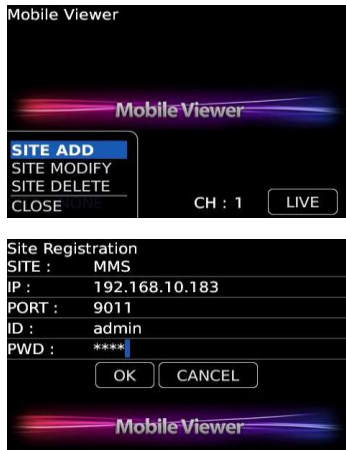
7.2. Телефон Google Android

ПО MMS для мобильных телефонов Google Android зарегистрировано на Google Market. Загрузите ПО MobileViewer с этого сайта и установите на свой телефон.



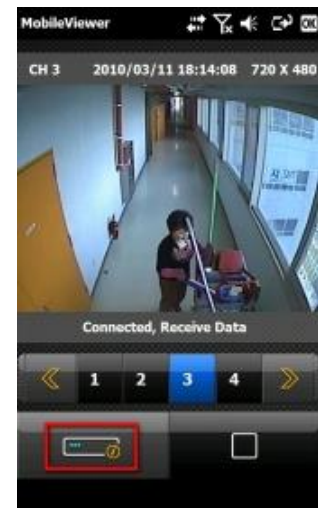
7.3. Black Berry

- 1). Запустите MobileViewer после установки на свой мобильный телефон.
- 2). Пользуясь трекболом, выберите видеорегистратор и канал, и затем нажмите кнопку просмотра текущего видео [LIVE].



7.4. Телефон с ПО Windows Mobile

- 1). Запустите MobileViewer после установки на свой мобильный телефон.
- 2). Для просмотра текущего видео выберите видеорегистратор из списка и нажмите кнопку [ПОДКЛЮЧЕНИЕ (CONNECT)].



ПРИМЕЧАНИЕ

Если Wi-Fi соединение не доступно, для подключения к Smart Phone может использоваться 3G канал связи. В этом случае взимаются высокие платежи. Настоятельно рекомендуется обращать внимание на режим подключения - Wi-Fi (📶) или 3G (3G 📶).