

Сетевая камера AXIS Q1775-E

Руководство по установке

Юридическая информация

Охранное видео- и аудионаблюдение может регулироваться законами, которые различаются в разных странах. Перед использованием камеры для охранного видеонаблюдения ознакомьтесь с законами своего региона.

Данное устройство содержит 1 (одну) лицензию на декодер H.264 и 1 (одну) лицензию на декодер AAC. По вопросам приобретения дополнительных лицензий обращайтесь к своему реселлеру.

Ответственность

Настоящий документ подготовлен в соответствии со всеми требованиями. Обо всех неточностях и упущениях сообщите в местное представительство Axis. Компания Axis Communications AB не несет ответственность за технические или типографские ошибки и оставляет за собой право вносить изменения в продукцию и руководства без предварительного уведомления. Компания Axis Communications AB не дает никаких гарантий в отношении материала в настоящем документе, включая, среди прочего, подразумеваемые гарантии товарного состояния и пригодности для использования по назначению. Компания Axis Communications AB не несет ответственности за непреднамеренный или косвенный ущерб в связи с предоставлением, качеством или использованием настоящего материала. Данное изделие можно использовать только по предусмотренному назначению.

Права интеллектуальной собственности

Axis AB владеет правами интеллектуальной собственности в отношении технологии, используемой в продукции, описанной в настоящем документе. В том числе, но не ограничиваясь этим, настоящие права интеллектуальной собственности включают один или несколько патентов, перечисленных на странице www.axis.com/patent.htm, и один или несколько дополнительных патентов или находящихся на рассмотрении заявок на патенты в США и других странах.

Данная продукция содержит программное обеспечение сторонних производителей, используемое по лицензии. Чтобы ознакомиться с дополнительной информацией, откройте пункт меню About (О программе) в пользовательском интерфейсе устройства.

Настоящая продукция содержит исходный код, авторские права на который принадлежат компании Apple Computer, Inc., в соответствии с условиями Лицензии Apple на ПО с открытым исходным кодом 2.0 (см. www.opensource.apple.com/apsl). Исходный код доступен на веб-сайте <https://developer.apple.com/bonjour/>.

Модификация оборудования

Настоящее оборудование необходимо устанавливать и использовать в строгом соответствии с инструкциями, приведенными в пользовательской документации. Настоящее оборудование не содержит компонентов, обслуживаемых пользователем. Несанкционированное изменение или модификация оборудования аннулирует все применимые официальные сертификаты и разрешения.

Заявление о товарных знаках

AXIS COMMUNICATIONS, AXIS, ETRAX, ARTPEC и VAPIX являются охраняемыми товарными знаками или товарными знаками, ожидающими регистрации, компании Axis AB в различных юрисдикциях. Все


остальные названия компаний и товаров являются товарными знаками или охраняемыми товарными знаками соответствующих компаний.

Apple, Boa, Apache, Bonjour, Ethernet, Internet Explorer, Linux, Microsoft, Mozilla, Real, SMPTE, QuickTime, UNIX, Windows, Windows Vista и WWW являются охраняемыми товарными знаками соответствующих владельцев. Java и все товарные знаки и логотипы, связанные с Java, являются товарными знаками или охраняемыми товарными знаками компании Oracle и/или аффилированных лиц. UPnP™ является сертификационным знаком компании UPnP™ Implementers Corporation.

SD, SDHC и SDXC являются товарными знаками или охраняемыми товарными знаками компании SD-3C, LLC в США и/или других странах. Кроме того, miniSD, microSD, miniSDHC, microSDHC, microSDXC являются товарными знаками или охраняемыми товарными знаками компании SD-3C, LLC в США и/или других странах.

Нормативная информация

Европа

 Данное изделие соответствует требованиям применимых директив и согласованных стандартов ЕС:

- Директива по электромагнитной совместимости (ЭМС) 2004/108/ЕС. См. раздел Электромагнитная совместимость на стр. 2.
- Директива по низковольтному оборудованию 2006/95/ЕС. См. раздел Безопасность на стр. 3.
- Директива по ограничению использования опасных веществ (RoHS) 2011/65/EU. См. раздел Утилизация и переработка на стр. 3.

Чтобы получить копию сертификатов соответствия, обратитесь в компанию Axis Communications AB. См. раздел Контактная информация на стр. 3.

Электромагнитная совместимость (ЭМС)

Настоящее оборудование разработано и испытано для соответствия применимым стандартам:

- Радиоизлучение при установке в соответствии с инструкциями и использованием по назначению.
- Устойчивость к электрическим и электромагнитным явлениям при установке в соответствии с инструкциями и использовании по назначению.

США

Данное оборудование было проверено при подключении через неэкранированный сетевой кабель (UTP) и признано соответствующим требованиям, предъявляемым к цифровым устройствам класса А согласно части 15 Правил FCC. Данное оборудование также было проверено при подключении через экранированный сетевой кабель (STP) и признано соответствующим требованиям, предъявляемым к цифровым устройствам класса А согласно части 15 Правил FCC. Эти требования призваны обеспечить достаточную защиту от критических помех при использовании оборудования в коммерческой среде применения. Данное оборудование вырабатывает, использует и может излучать радиочастотную энергию, поэтому несоблюдение инструкций по установке и использованию может вызвать критические помехи в работе средств радиосвязи. При использовании этого оборудования в жилых районах могут возникать критические помехи. В этом случае пользователь должен будет устранить помехи за свой счет.

Канада

Данный цифровой прибор соответствует требованиям стандарта Канады CAN ICES-3 (класс A). Устройство должно быть подключено к сети с помощью надежно заземленного экранированного сетевого кабеля (STP). Cet appareil numérique est conforme à la norme NMB ICES-3 (classe A). Le produit doit être connecté à l'aide d'un câble réseau blindé (STP) qui est correctement mis à la terre.

Европа

Данное цифровое оборудование соответствует требованиям по радиоизлучению, предъявляемым к приборам класса А согласно стандарту EN 55022. Устройство должно быть подключено к сети с помощью надежно заземленного экранированного сетевого кабеля (STP). Внимание! Это устройство относится к классу А. При использовании в домашних условиях изделие может вызывать радиопомехи, которые могут потребовать от пользователя принятия дополнительных мер защиты.

Данное изделие соответствует требованиям стандартов EN 50121-4 и IEC 62236-4 в отношении излучения и помехозащищенности на железной дороге.

Данное изделие соответствует требованиям стандарта EN 61000-6-1 в отношении помехозащищенности в жилых, коммерческих средах применения и на предприятиях легкой промышленности.

Данное изделие соответствует требованиям стандарта EN 61000-6-2 в отношении помехозащищенности в промышленных средах применения.

Данное изделие соответствует требованиям стандарта EN 55024 в отношении помехозащищенности в офисных и коммерческих средах применения.

Австралия и Новая Зеландия

Данное цифровое оборудование соответствует требованиям по радиоизлучению, предъявляемым к приборам класса А согласно стандарту AS/NZS CISPR 22. Устройство должно быть подключено к сети с помощью надежно заземленного экранированного сетевого кабеля (STP). Внимание! Это устройство относится к классу А. При использовании в домашних условиях изделие может вызывать радиопомехи, которые могут потребовать от пользователя принятия дополнительных мер защиты.

Япония

この装置は、クラスA 情報技術装置です。この装置を家庭環境で使用すると電波妨害を引き起こすことがあります。この場合には使用者が適切な対策を講ずるよう要求されることがあります。本製品は、シールドネットワークケーブル(STP)を使用して接続してください。また適切に接地してください。

Корея

이 기기는 업무용 (A급) 전자파 적합 기기로서 판매자 또는 사용자는 이 점을 주의하시기 바라며, 가정외의 지역에서 사용하는 것을 목적으로 합니다. 전자기파 접지된 STP (экранированная витая пара) 케이블을 사용하여 제품을 연결하십시오.

Безопасность

Данное изделие соответствует стандартам IEC/EN/UL 60950-1 и IEC/EN/UL 60950-22 (Безопасность оборудования, применяемого в сфере информационных технологий). Изделие должно быть заземлено при помощи экранированного сетевого кабеля (STP) или другим допустимым способом.

Блок питания, используемый с этим изделием, должен соответствовать требованиям стандарта IEC/EN/UL 60950-1 к сверхнизковольтным источникам питания ограниченной мощности (SELV, LPS).

Данное изделие соответствует стандартам IEC/EN/UL 60950-1 и IEC/EN/UL 60950-22 (Безопасность оборудования, применяемого в сфере информационных технологий). Изделие должно быть заземлено при помощи экранированного сетевого кабеля (STP) или другим допустимым способом.

Утилизация и переработка

Когда срок службы изделия завершится, проведите утилизацию в соответствии с местными законами и положениями. Узнать, где находится ближайший пункт утилизации, можно в местном органе власти, ответственном за утилизацию отходов. За неправильную утилизацию данного изделия в соответствии с местным законодательством может налагаться штраф.

Европа



Этот символ означает, что изделие нельзя утилизировать вместе с бытовыми отходами. Европейский Союз (ЕС) внедрил директиву 2002/96/EC в отношении утилизации электрического и электронного оборудования (WEEE). Для защиты окружающей среды и здоровья людей настоящее изделие утилизируется согласно одобренным и безопасным методикам переработки. Узнать, где находится ближайший пункт утилизации, можно в местном органе власти, ответственном за утилизацию отходов. Эксплуатирующим компаниям за информацией о правилах утилизации следует обращаться к поставщику оборудования.

Данное изделие соответствует требованиям директивы 2002/96/EC, ограничивающей использование определенных вредных веществ в электрическом и электронном оборудовании (RoHS).

Китай



Данное изделие соответствует требованиям законодательного акта Администрации по контролю загрязнения, вызванного электронным информационным оборудованием (ACPEIP).

Контактная информация

Axis Communications AB
Emdalavägen 14
223 69 Lund
Sweden
Телефон: +46 46 272 18 00
Факс: +46 46 13 61 30
www.axis.com

Поддержка

Если вам потребуется техническая помощь, свяжитесь со своим реселлером Axis. Если он не в силах незамедлительно ответить на ваши вопросы, он передаст запрос по соответствующим каналам, чтобы вы могли получить ответ в кратчайший срок. Если у вас есть интернет-соединение, вы можете:

- загрузить пользовательскую документацию и обновления ПО;
- найти ответы на вопросы в базе данных часто задаваемых вопросов; вести поиск по названию продукции, категориям или фразам;
- отправить отчеты о проблемах в службу поддержки Axis, войдя в личный кабинет отдела поддержки;
- побеседовать с персоналом техподдержки Axis
- обратиться в службу поддержки Axis на странице www.axis.com/techsup/.

Дополнительные сведения!

на сайте центра обучения компании Axis www.axis.com/academy/ вы можете найти полезную информацию, курсы обучения, интернет-семинары, обучающие программы и руководства.

Сведения по безопасности

Перед установкой изделия внимательно ознакомьтесь с руководством по установке. Сохраните его для дальнейшего использования.

Уровни опасности

▲ОПАСНО

Опасная ситуация, которая, если ее не устранить, приведет к смерти или опасным травмам.

▲ОСТОРОЖНО

Опасная ситуация, которая, если ее не устранить, может привести к смерти или опасным травмам.

▲ВНИМАНИЕ

Опасная ситуация, которая, если ее не устранить, может привести к травмам незначительной или средней тяжести.

УВЕДОМЛЕНИЕ

Опасная ситуация, которая, если ее не устранить, может вызвать повреждение имущества.

Прочие уведомления

Важно

Означает существенную информацию, которая важна для правильной работы изделия.

Примечание

Означает полезную информацию, которая помогает использовать все возможности изделия.

Правила безопасности

УВЕДОМЛЕНИЕ

- Эта камера Axis должна использоваться в соответствии с местными законами и нормативами.
- Для использования камеры Axis на открытом воздухе или в аналогичных средах применения она должна быть установлена в корпусе, предназначенном для наружного применения.
- Камера Axis должна храниться в сухом, хорошо проветриваемом помещении.
- Не допускайте ударов или приложения высокого давления к камере Axis.
- Не монтируйте камеру на неустойчивых кронштейнах, поверхностях или стенах.
- При установке камеры Axis используйте только предназначенные для этого инструменты. Приложение чрезмерных усилий к инструментам может привести к повреждению камеры.
- Не используйте химикалии, едкие вещества или аэрозольные очистители.
- Для очистки используйте чистую ткань, смоченную чистой водой.
- Используйте только принадлежности, которые соответствуют техническим характеристикам камеры. Они могут поставляться компанией Axis или сторонним производителем.
- Используйте только запасные части, поставляемые или рекомендованные компанией Axis.
- Не пытайтесь отремонтировать камеру самостоятельно. По вопросам обслуживания обращайтесь в службу поддержки Axis или к своему реселлеру Axis.
- Не направляйте объектив камеры на солнце или другие источники излучения высокой интенсивности, поскольку это может повредить камеру.
- Блок питания следует вставить в розетку, которая должна быть легко доступной и располагаться недалеко от камеры.

Транспортировка

УВЕДОМЛЕНИЕ

- При транспортировке камеры Axis используйте оригинальную упаковку или ее эквивалент во избежание повреждения изделия.

Батарея

В качестве источника питания для внутренних часов реального времени в этой камере Axis используется литиевая батарея BR/CR1220 с напряжением 3,0 В. При нормальных условиях данная батарея способна работать не менее пяти лет.

Низкий заряд сказывается на работе часов реального времени: при каждом включении их настройки сбрасываются. Когда возникает необходимость замены батареи, в отчете сервера камеры появляется сообщение журнала. Чтобы получить дополнительные сведения об отчете сервера, см. страницы настройки продукта или обратитесь в службу поддержки Axis.

Заменять батарею без необходимости не следует, но если это действительно требуется, обратитесь за помощью в службу поддержки Axis по адресу www.axis.com/techsup.

▲ОСТОРОЖНО

- Риск взрыва при неправильной замене батареи.
- Замену следует проводить только на идентичную батарею или батарею, рекомендуемую компанией Axis.
- Утилизация использованных батарей должна выполняться в соответствии с местными нормативными требованиями или указаниями производителя батарей.

Руководство по установке

В настоящем руководстве приводятся инструкции по установке сетевой камеры AXIS Q1775-E. Информация по всем другим вопросам, связанным с использованием данного изделия, содержится в руководстве пользователя, которое можно найти на сайте www.axis.com.

Этапы установки

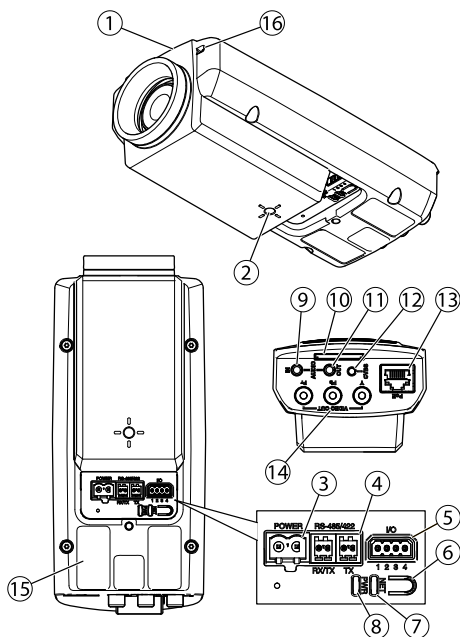
1. Проверьте комплект поставки, наличие инструментов и других необходимых материалов. См. *стр. 9*.
2. Ознакомьтесь с обзором оборудования. См. *стр. 10*.
3. Ознакомьтесь с техническими характеристиками. См. *стр. 16*.
4. Установка оборудования. См. *стр. 20*.
5. Войдите в систему устройства. См. *стр. 21*.

Комплект поставки

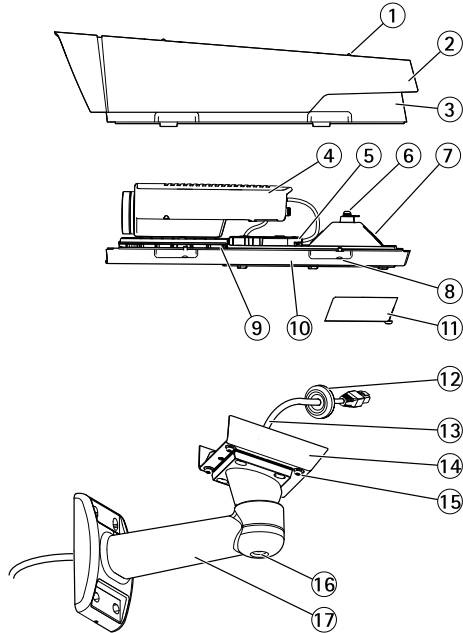
- Сетевая камера AXIS Q1775-E (50/60 Гц).
- 4-контактный блок разъемов ввода-вывода для подключения внешних устройств к разъему ввода-вывода.
- Два 2-контактных разъема для подключения RS-485/422.
- Настенный кронштейн.
- Отвертка Torx T20.
- Печатные материалы:
 - руководство по установке (этот документ);
 - дополнительные таблички с серийным номером (2 шт.);
 - ключ для проверки подлинности AVHS.

Сетевая камера AXIS Q1775-E

Обзор оборудования



1. Индикатор состояния
2. Отверстие с резьбой 1/4" для монтажа на потолочный или настенный стенд
3. Разъем питания (заблокирован у AXIS Q1775-E)
4. Разъем RS-485/422
5. Разъем ввода-вывода
6. Кнопка управления
7. Индикатор сети
8. Индикатор питания
9. Аудиовход
10. Слот для карты SD
11. Аудиовыход
12. Кнопка CVBS
13. Сетевой разъем (PoE)
14. Видеовыход Y/Pb/Pr
15. Идентификационный (P/N) и серийный номера (S/N). Серийный номер может понадобиться при установке.
16. Микрофон



1. Регулировочный винт (2 шт.) солнцезащитного козырька
2. Солнцезащитный козырек
3. Верхняя крышка
4. Сетевая камера
5. Сетевой разъем (PoE)
6. Петля для страховочного тросика
7. Отверстие для кабеля
8. Винты нижней крышки (4 шт.)
9. Нагреватель (Осторожно! Может быть горячим.)
10. Нижняя крышка
11. Крышка кабеля
12. Уплотнительное кольцо
13. Сетевой кабель (пропустите через настенный кронштейн)
14. Переходник кронштейна
15. Винты кронштейна (4 шт.)
16. Регулировочный винт кронштейна
17. Настенный кронштейн

Индикаторы

Примечание

- Индикатор состояния можно настроить так, чтобы они не горел при нормальной работе. Чтобы выполнить эту настройку, перейдите в меню Setup > System Options > Ports & Devices > LED (Настройка > Параметры системы > Порты и устройства > Светодиоды). Дополнительные сведения можно найти в онлайн-справке.
- Индикатор состояния можно настроить так, чтобы он мигал при активном событии.
- Индикатор состояния можно настроить так, чтобы он мигал для идентификации камеры. Перейдите по меню Setup > System Options > Maintenance (Настройки > Параметры системы > Обслуживание).

Индикатор состояния	Индикация
Зеленый	Непрерывно горит зеленым, что означает нормальный режим работы.
Желтый	Горит непрерывно — запуск и восстановление настроек.

Примечание

Индикатор сети можно отключить, чтобы он не мигал при передаче данных по сети. Чтобы выполнить эту настройку, перейдите в меню Setup > System Options > Ports & Devices > LED (Настройка > Параметры системы > Порты и устройства > Светодиоды). Дополнительные сведения можно найти в онлайн-справке.

Индикатор сети	Индикация
Зеленый	Горит непрерывно — подключение к сети 100 Мбит/с. Мигает — осуществляется обмен данными по сети.
Желтый	Горит непрерывно — подключение к сети 10 Мбит/с. Мигает — осуществляется обмен данными по сети.
Не горит	Сетевое подключение отсутствует.

Примечание

Индикатор питания можно настроить так, чтобы они не горел при нормальной работе. Чтобы выполнить эту настройку, перейдите в меню Setup > System Options > Ports & Devices > LED (Настройка > Параметры системы > Порты и устройства > Светодиоды). Дополнительные сведения можно найти в онлайн-справке.

СИД-индикатор питания.	Индикация
Зеленый	Нормальный режим работы.
Желтый	Мигает зеленым и желтым во время обновления встроенного ПО.

Индикаторы

Примечание

Индикатор кожуха, который упоминается в приведенной ниже таблице, расположен на кожухе.

Индикатор кожуха (вентилятор и обогреватель)	Индикация
Зеленый	Нормальный режим работы.
Мигает зеленым	Один раз: ошибка обогревателя. Два раза: ошибка вентилятора. Три раза: ошибка общего характера. Сигналы тревоги будут передаваться через входной порт камеры. За запасными частями и информацией по устранению неполадок обращайтесь к своему реселлеру Axis.

Поведение индикатора состояния и сигнал зуммера при работе Помощника выравнивания камеры.

Дополнительные сведения о кнопке управления, которая используется для запуска выравнивания камеры, см. в разделе *стр. 15*.

Цвет	Зуммер	Положение камеры
Немигающий зеленый	Непрерывный звуковой сигнал	Уровень
Мигающий зеленый	Частые сигналы	Почти выровнено
Мигающий оранжевый	Менее частые сигналы	Не выровнено
Мигающий красный	Редкие сигналы	Совсем не выровнено

Разъемы и кнопки

Для ознакомления с характеристиками и условиями эксплуатации см. стр. 16.

Сетевой разъем

УВЕДОМЛЕНИЕ

В зависимости от установленных нормативных предписаний или конкретных условий окружающей среды и характеристик электрических полей, в которых будет использоваться данное изделие, может потребоваться экранированный сетевой кабель (STP). Все кабели, используемые для подключения устройства к сети и выходящие на улицу или проложенные в средах применения с сильными электрическими полями, должны быть экранированными и предназначенными для соответствующих условий. Убедитесь, что сетевые устройства установлены согласно инструкциям производителя. Сведения о нормативных требованиях см. в разделе .

Разъем ввода-вывода

Используется для подключения внешних устройств, например для оповещения при несанкционированных действиях, обнаружения движения, запуска определенных событий, кадровой съемки и подачи сигнала тревоги. Помимо точки заземления 0 В постоянного тока и питания (выход постоянного тока), в разъем ввода-вывода включены следующие интерфейсы:

- **Цифровой выход** — для подключения внешних устройств, например реле и светодиодных индикаторов. Подключенные устройства можно активировать с помощью прикладного программного интерфейса VAPIX®, выходных кнопок на странице Live View (Просмотр текущего видео) или с помощью правила совершения определенных действий (Action Rule). Выход будет отображаться активным в разделе **System Options > Ports & Devices (Параметры системы > Порты и устройства)**, если активировано устройство подачи сигнала тревоги.
- **Цифровой вход** – входной канал для подачи сигналов тревоги благодаря подключению устройств, способных размыкать и замыкать цепь, например: устройства сигнализации с инфракрасным пассивным датчиком, дверные/оконные контакты, детекторы разбивания стекла, и т. д. При получении сигнала состояние изменяется и вход становится активным (отображается в разделе **System Options > Ports & Devices (Параметры системы > Порты и устройства)**).

Примечание

Разъем ввода-вывода при поставке подключен к корпусу (вентилятор и обогреватель). В случае сбоя вентилятора или обогревателя камера отправляет входной сигнал. Активируемое действие настраивается с помощью правила действия для камеры. Сведения о событиях и правилах действий см. в руководстве пользователя на сайте www.axis.com.

Аудиоразъем

Данное изделие Axis оснащено следующими аудиоразъемами:

- **Аудиовход (розовый)** – входной разъем 3,5 мм для мономикрофона или входящего моносигнала линейного уровня.
- **Аудиовыход (зеленый)** – выходной аудиоразъем (уровень сигнала на линии) диаметром 3,5 мм, который можно подключить к системе с общедоступным адресом или к активной акустической системе со встроенным усилителем. Для аудиовыхода необходимо использовать стереоразъем.

Разъем RS485/RS422

Две клеммные колодки для последовательно подключаемого интерфейса RS485/RS422, который служит для управления вспомогательным оборудованием, например устройствами поворота и наклона.

Видеовыход

Примечание

Эти разъемы не предназначены для установки вне помещений.

Разъемы RCA для компонентного или композитного видеовыхода.

- Компонентный видеовыход (Y/Pb/Pr) для видео с разрешением HDTV, например для камеры на входе, подключенной к экрану HDTV.
- Композитный видеовыход (CVBS) – для простой установки с помощью видеомонитора. CVBS действует в течение 2 минут после нажатия кнопки и используется только в процессе установки.

Кнопка управления

Чтобы найти кнопку управления, см. раздел *Обзор оборудования на стр. 10*.

Кнопка управления служит для выполнения следующих действий.

- Сброс параметров изделия к заводским установкам. См. *стр. 22*.
- Выравнивание камеры. Нажмите кнопку и удерживайте не дольше 2 секунд, чтобы запустить помощник выравнивания. Для остановки работы помощника нажмите кнопку еще раз. Индикатор состояния и сигнал зуммера (см. *стр. 13*) помогают выравнивать камеру. Камера выровнена, если сигнал зуммера звучит непрерывно.
- Подключение к сервису AXIS Video Hosting System или AXIS Internet Dynamic DNS. Более подробную информацию об этих сервисах можно найти в Руководстве пользователя.

Сетевая камера AXIS Q1775-E

Кнопка управления

Чтобы найти кнопку управления, см. раздел *Обзор оборудования на стр. 10*.

Кнопка управления служит для выполнения следующих действий.

- Сброс параметров изделия к заводским установкам. См. *стр. 22*.
- Выравнивание камеры. Нажмите кнопку и удерживайте не дольше 2 секунд, чтобы запустить помощник выравнивания. Для остановки работы помощника нажмите кнопку еще раз. Индикатор состояния и сигнал зуммера (см. *стр. 13*) помогают выравнивать камеру. Камера выровнена, если сигнал зуммера звучит непрерывно.
- Подключение к сервису AXIS Video Hosting System или AXIS Internet Dynamic DNS. Более подробную информацию об этих сервисах можно найти в Руководстве пользователя.

Слот для карты SD

УВЕДОМЛЕНИЕ

- Риск повреждения карты SD. Чтобы вставить или извлечь карту SD, не используйте острые предметы и не прикладывайте слишком большую силу.
- Риск потери данных. Чтобы записи не оказались испорченными, карту SD необходимо отключить в ОС перед физическим извлечением. Для этого последовательно выберите следующие пункты меню: **Setup > System Options > Storage > SD Card** (Настройка > Параметры системы > Хранение > Карта SD) и нажмите кнопку **Unmount** (Извлечь).

Данное устройство поддерживает карты памяти SD/SDHC/SDXC (карты в комплект поставки не входят).

Рекомендации по выбору карт SD можно найти на сайте www.axis.com

Характеристики

Условия эксплуатации

Температура	Относительная влажность
От -40 °C до 50 °C	10–100% (без образования конденсата)

Энергопотребление

УВЕДОМЛЕНИЕ

В целях безопасности используйте источник питания ограниченной мощности (LPS), у которого либо номинальная выходная мощность не превышает 100 Вт, либо номинальный выходной ток не превышает 5 А.

<p>PoE</p>
<p>Технология Power over Ethernet (PoE) IEEE 802.3at, тип 2, класс 4, макс. 25,5 Вт</p>

Разъемы

Аудиоразъем

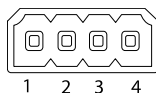
Аудиоразъемы
3,5 мм (стерео)



	1 Кончик	2 Кольцо	3 Втулка
Аудиовход	Симметричное подключение: "горячий" сигнал на микрофон/линейный вход	Симметричное подключение: "холодный" сигнал на микрофон/линейный вход	Заземле- ние
	Несимметричное подключение: микрофон/линейный вход	Несимметричное подключение: не используется	
Аудиовыход	Линейный выход (моно)		Заземле- ние

Разъем ввода-вывода

4-контактная клеммная колодка



Пример подключения см. в разделе *Схемы подключения* на стр. 19.

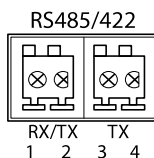
Сетевая камера AXIS Q1775-E

Функция	Конт.	Примечания	Технические характеристики
0 В пост. тока (-)	1		0 В пост. тока
Выход питания пост. тока	2	Может использоваться для питания дополнительного оборудования. Примечание. Этот контакт может использоваться только для подачи питания на внешние устройства.	12 В пост. тока Макс. нагрузка = 50 мА.
Настраиваемый (ввод или вывод)	3-4	Цифровой вход: для активации подключить к контакту 1, для деактивации оставить свободным (неподключенным).	0-30 В пост. тока
		Цифровой выход: при активации подключается к контакту 1, при деактивации остается свободным (неподключенным). При подключении индуктивной нагрузки, например реле, параллельно нагрузке должен включаться диод для защиты от переходных напряжений.	0-30 В пост. тока, с открытым стоком, 100 мА.

Разъем RS485/422

Две 2-контактные клеммные колодки для последовательного интерфейса RS485/RS422. Можно задать конфигурацию последовательного порта для поддержки:

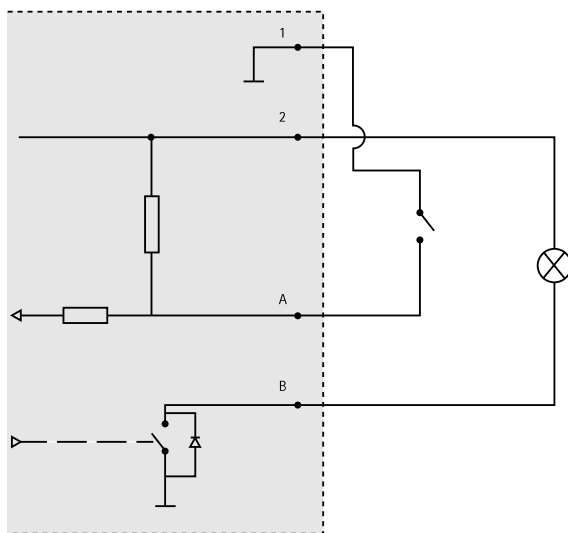
- Двухпроводной полудуплекс RS485
- Четырехпроводной полный дуплекс RS485
- Двухпроводной симплекс RS422
- Четырехпроводной полный дуплекс RS422 для подключения "точка-точка"



Функция	Конт- акт	Примечания
RS485/RS422 RX/TX A	1	(RX) Для полного дуплекса RS485/RS422 (RX/TX) Для полудуплекса RS485
RS485/RS422 RX/TX B	2	
RS485/RS422 TX A	3	(TX) Для полного дуплекса RS485/RS422
RS485/RS422 TX B	4	

Схемы подключения

Разъем ввода-вывода



- 1 0 В пост. тока (-)
- 2 Выход пост. тока 12 В, макс. 50 мА
- A Ввод-вывод настроен как вход.
- B Ввод-вывод настроен как выход.

Установка оборудования

Установка настенного кронштейна

Чтобы установить настенный кронштейн, выполните следующие действия.

Примечание

- Масса камеры — 3,6 кг. Убедитесь в том, что прочность материала позволяет выдержать соответствующий вес.
 - Между изделием Axis и конечными точками всегда используйте экранированный сетевой кабель (STP), предназначенный для прокладки вне помещений; проверьте также надежность заземления конечной точки. Тестирование изделий Axis, которые были установлены с использованием экранированного сетевого кабеля (STP) и правильно заземленной конечной точки, подтвердило соответствие отраслевым стандартам устойчивости к воздействию неблагоприятных факторов, например - защиты от перенапряжений. При любом другом способе установки гарантия становится недействительной, а устройство подвергается риску.
 - Следует проложить дополнительный кабель диаметром 4,0–5,5 мм через отдельный кабельный сальник. См. *Обзор оборудования на стр. 10*.
1. Используйте настенный кронштейн в качестве шаблона для сверления отверстий, чтобы подготовить стену или столб для своей установки.
 2. Проложите сетевой кабель через настенный кронштейн и через адаптер кронштейна. Оставьте примерно 30 см кабеля для подключения к камере.
 3. Установите настенный кронштейн на стену, потолок или столб с помощью винтов и дюбелей, подходящих для данного материала (дерево, металл, гипсоцементная плита, камень).

Прокладка сетевого и других кабелей

Примечание

Выполняя указанные ниже действия, сверяйтесь с общим изображением компонентов оборудования в разделе *стр. 10*.

1. Ослабьте винты крышки кабеля; отсоедините крышку кабеля от нижней крышки.
2. Снимите колпачок, втулку и уплотнительное кольцо с кабельного сальника, который вы будете использовать.
3. Проденьте сетевой кабель через колпачок.
4. Проведите сетевой кабель через прорезь в уплотнительном кольце.
5. Проведите сетевой кабель через кабельный сальник.
6. Вдавите уплотнительное кольцо в кабельный сальник и плотно завинтите колпачок.

Установка камеры на настенный кронштейн

1. Поместите нижнюю крышку камеры на настенный кронштейн и затяните винты кронштейна.
2. Установите на место крышку кабеля и затяните винты.
3. Подсоедините кабели, как указано в разделе *Подсоединение кабелей*.
4. Чтобы направить камеру в требуемую область обзора, ослабьте регулировочный винт кронштейна. Сведения о том, как просматривать видеопоток, см. в разделе *Доступ к камере на стр. 21*.
5. Проденьте страховочный тросик, прикрепленный к верхней крышке, в петлю на нижней крышке.
6. При необходимости вставьте карту памяти SD (не входит в комплект поставки) в слот SD. Для локального хранения изображений в камере необходима карта SD или SDHC.

Подсоединение кабелей

1. При необходимости подключите внешние устройства к входным и выходным портам. См. раздел *Разъемы на стр. 17*, где приводится информация о контактах в разъемах.
2. Подключите сетевой кабель к разъему локальной сети на корпусе.

УВЕДОМЛЕНИЕ

Согласно установленным нормативным предписаниям или конкретным условиям окружающей среды и характеристикам электрических полей, в которых будет использоваться данное изделие, может потребоваться экранированный сетевой кабель (STP). Все сетевые кабели, выходящие на улицу или проложенные в средах с сильными электрическими полями, должны быть экранированными и предназначенными для соответствующих условий.

Доступ к камере

Чтобы найти камеры Axis в сети и назначить им IP-адреса, в системе Windows® рекомендуется использовать приложения AXIS IP Utility и AXIS Camera Management. Оба эти приложения можно бесплатно скачать на странице www.axis.com/techsup.

Эта камера может использоваться с большинством операционных систем и браузеров. Рекомендуемые браузеры:

- Internet Explorer® для Windows®,
- Safari® для OS X®,
- Chrome™ или Firefox® для других операционных систем.

Более подробная информация об использовании данного изделия, содержится в руководстве пользователя, которое можно найти на сайте www.axis.com.

Сброс параметров изделия к заводским установкам по умолчанию.

Важно

Следует с осторожностью выполнять сброс параметров изделия к заводским установкам по умолчанию. Сброс к заводским установкам по умолчанию, приведет к сбросу значений всех параметров, включая IP-адрес, к значениям, установленным по умолчанию.

Примечание

Программные средства установки и управления доступны на страницах поддержки по адресу www.axis.com/techsup

Для сброса параметров камеры к заводским установкам:

1. Отсоедините питание камеры.
2. Нажмите и удерживайте кнопку управления, а затем вновь подключите питание. См. .
3. Удерживайте кнопку управления в нажатом положении в течение 15-30 секунд, пока СИД-индикатор состояния не начнет мигать желтым цветом.
4. Отпустите кнопку управления. Процесс завершен, когда индикатор состояния становится зеленым. Произошел сброс параметров камеры к заводским установкам по умолчанию. Если в сети нет доступного DHCP-сервера, то IP-адрес по умолчанию 192.168.0.90
5. С помощью программных средств установки и управления назначьте IP-адрес, задайте пароль и получите доступ к видеопотоку.

Сброс параметров к заводским настройкам также можно выполнить через веб-интерфейс. Выберите последовательно **Setup > System Options > Maintenance (Настройка > Параметры системы > Обслуживание)**.

Дополнительная информация

Руководство пользователя доступно на веб-сайте www.axis.com.

Чтобы проверить обновление встроенного ПО для сетевой камеры, перейдите на веб-сайт www.axis.com/techsup. Чтобы узнать текущую версию встроенного ПО, перейдите по меню **Setup (Настройка) > About (О программе)**.

В учебном центре Axis по адресу www.axis.com/academy можно найти полезные курсы, вебинары, учебные материалы и руководства.

Сведения о гарантии

Сведения о гарантии на камеры AXIS и связанную с этим информацию можно найти по адресу www.axis.com/warranty/

Руководство по установке
Сетевая камера AXIS Q1775-E
© Axis Communications AB, 2015

Версия M2.4
Дата: Июнь 2015
№ компонента 1486467